



EQUAL PLAY

INSTRUCCIÓN DE AUTOCONCIENCIA: INFORME COMÚN EUROPEO

Fomentar la aceptación entre migrantes,
refugiados y nacionales mediante el
deporte.

**Proyecto Erasmus+ Deporte (Acción
Centralizada) N°: 101243185**



**Co-funded by
the European Union**

ÍNDICE

INTRODUCCIÓN	3
ORGANIZACIONES PARTICIPANTES	4
RESULTADOS DE LA ENCUESTA GLOBAL	5
Migrantes/refugiados	6
Participantes del país organizador	8
Entrenadores	10
Representantes de clubes y organizaciones no gubernamentales	12
Partes interesadas	14
Evaluación final de las encuestas sobre AUTOCONCIENCIA	16
Conclusiones principales	17
INFORME DEL GRUPO DE ENFOQUE TRANSNACIONAL	21
Resumen de los puntos clave de la discusión	21
Comentarios fundamentales sobre los cuestionarios	23
Lista de preguntas y temas clave sugeridos para las píldoras de capacitación.	26
CONCLUSIONES	29



INTRODUCCIÓN

ESTA FASE CONSTITUYE EL PRIMER PASO DEL PROYECTO, CUYO OBJETIVO ES INVOLUCRAR A LOS ACTORES CLAVE EN EL ÁMBITO DEL DEPORTE Y LA INCLUSIÓN, ABARCANDO TANTO A LOS PARTICIPANTES COMO A LAS PARTES INTERESADAS.

Acerca de este documento

El objetivo primordial consistía en fomentar la reflexión y la autoevaluación de las actitudes, percepciones y prácticas vinculadas a la integración de migrantes y refugiados mediante el deporte.

El desarrollo de la herramienta de autoconciencia inició con la elaboración de un mapa de competencias, que facilitó la definición de las áreas clave a explorar, así como de los objetivos específicos y los grupos destinatarios de los cuestionarios. A partir de este proceso, se debatieron y perfeccionaron diversas propuestas.

Como resultado, se elaboraron cinco cuestionarios distintos, cada uno adaptado a un grupo objetivo específico:

- **Migrantes/refugiados**
- **Participantes del país organizador**
- **Entrenadores**
- **Clubes y organizaciones no gubernamentales**
- **Partes interesadas**

Los cuestionarios integran preguntas cerradas (para análisis cuantitativos) con preguntas abiertas, lo que promueve una reflexión más profunda y una comprensión más matizada.

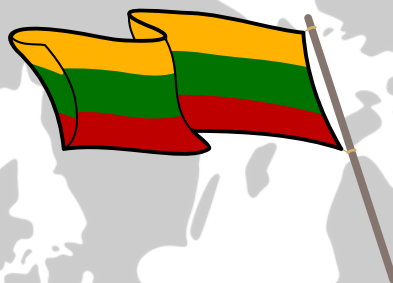




ORGANIZACIONES PARTICIPANTES



IRLAND
A



LITUANIA

Inicialmente, el proyecto tenía como meta recopilar un mínimo de 50 respuestas. No obstante, para asegurar una mayor fiabilidad y solidez de los resultados, los cuestionarios se distribuyeron de manera más amplia, lo que resultó en un número significativamente mayor de respuestas en todos los grupos de los cinco países participantes.



ESPAÑA



ITALIA
A



TURQUÍA





RESULTADOS DE LA ENCUESTA GLOBAL



- A** Migrantes/Refugiados
- B** Participantes nacionales de acogida
- C** Entrenadores
- D** Representantes de clubes y ONGs
- E** Partes interesadas

Organizaciones	A	B	C	D	Y	TOTAL
IRLANDA	33	77	16	14	13	153
ESPAÑA	14	13	10	10	12	59
ITALIA	5	10	7	7	6	35
LITUANIA	10	10	10	10	10	50
TURQUÍA	19	29	34	24	11	117





MIGRANTES Y SOLICITANTES DE ASILO

Se obtuvieron un total de 81 respuestas de participantes migrantes y refugiados de los cinco países involucrados.

En términos generales, los resultados indican una percepción consistentemente favorable de los entornos deportivos, y los participantes suelen manifestar que se sienten bienvenidos, seguros y respetados durante las actividades deportivas. En todos los países, el deporte es ampliamente considerado como una herramienta poderosa.

Herramienta para la integración social que contribuye de manera significativa al sentido de pertenencia y conexión con la comunidad. La mayoría de los participantes manifiestan sentirse cómodos al interactuar con los miembros locales, aunque se observan variaciones según el contexto, y algunos encuestados reportan una menor confianza debido a dificultades en la comunicación o experiencias previas.



A pesar de la percepción general favorable, en todos los países emergen de manera constante diversas barreras estructurales y sociales comunes:

- 1 Barreras lingüísticas (las más citadas)
- 2 Costo de las actividades.
- 3 Transporte y accesibilidad.
- 4 Restricciones temporales
- 5 Temor a la discriminación
- 6 Barreras administrativas o documentales (en algunos contextos)





MIGRANTES Y SOLICITANTES DE

El idioma se configura como el principal desafío transversal, que impacta la comunicación con los entrenadores, la comprensión de las instrucciones y la confianza general en la participación.

Las respuestas cualitativas destacan varios temas significativos:

- **La relevancia de las relaciones sociales y las amistades cultivadas a través del deporte.**
- **La necesidad de información clara, accesible y multilingüe acerca de las actividades**
- **El valor de los entornos inclusivos y diversos en los que todos son tratados de manera equitativa.**
- **El papel de los entrenadores y compañeros que ofrecen apoyo para promover la inclusión.**



Aunque las experiencias de discriminación reportadas son en su mayoría limitadas, algunos participantes mencionan casos aislados de exclusión o malestar, lo que sugiere la necesidad de continuar enfocándose en las prácticas inclusivas.

En términos generales, los resultados corroboran que el deporte constituye un entorno inclusivo y de apoyo para migrantes y refugiados, al mismo tiempo que subrayan la necesidad de abordar las barreras comunicativas y los obstáculos estructurales para asegurar la igualdad de acceso y participación.





PARTICIPANTES NACIONALES

Se obtuvieron un total de 139 respuestas de participantes de los países anfitriones. Los resultados evidencian un sólido respaldo a la inclusión y la diversidad en los entornos deportivos en todos los países.

139



Los participantes informan de manera sistemática lo siguiente:

- Sentirse a gusto practicando deporte con migrantes y refugiados.
- Hay un amplio consenso en que las actividades deportivas mixtas son beneficiosas para toda la comunidad.
- Una convicción común de que el deporte puede disminuir los prejuicios y fomentar el respeto mutuo.
- Percepciones favorables de los entornos deportivos como espacios seguros e inclusivos.

En términos generales, se observa un respeto por las diferencias culturales, aunque cierta variabilidad indica que esto puede depender de contextos y entornos específicos.

- Las barreras más significativas para la inclusión identificadas son:

1

barreras idiomáticas

2

Estereotipos y actitudes.

3

Ausencia de políticas de inclusión estructuradas o de respaldo institucional.





PARTICIPANTES NACIONALES

Aunque las actitudes son en su mayoría positivas, algunos encuestados reportan malentendidos ocasionales o casos aislados de discriminación, frecuentemente vinculados a problemas de comunicación más que a una exclusión intencionada.

Las respuestas cualitativas destacan varios temas significativos:

- **El papel esencial de los entrenadores en la formación de entornos inclusivos.**
- **La relevancia de la educación, la concienciación y las prácticas de inclusión activa.**
- **La imperiosa necesidad de igualdad de trato y coherencia en la conducta.**
- **La relevancia de generar más oportunidades para la interacción y la socialización.**



En general, los resultados indican que los participantes del país anfitrión respaldan de manera contundente los entornos deportivos inclusivos, aunque también reconocen que la inclusión demanda un esfuerzo activo, concienciación y apoyo estructurado, más allá de meras actitudes positivas.





ENTRENADORES

Se obtuvieron un total de 77 respuestas de entrenadores y facilitadores.

Los resultados evidencian un elevado grado de compromiso y motivación hacia la inclusión, y la mayoría de los entrenadores expresa confianza en su capacidad para:

- Incorporar a los migrantes y refugiados en las actividades deportivas.
- Impartir sesiones de grupos heterogéneos
- Crear ambientes seguros y respetuosos
- Fomentar comportamientos positivos e inclusión.

77



Sin embargo, en todos los países se evidencia un patrón constante: aunque las actitudes y la motivación son robustas, persisten deficiencias en las habilidades y herramientas prácticas.

Las áreas fundamentales en las que los entrenadores manifiestan menor confianza incluyen:

- 1 Gestionar las barreras idiomáticas
- 2 Abordar los equívocos culturales
- 3 Manejo de situaciones de inclusión sensibles o complejas
- 4 Procedimientos de salvaguarda y remisión (en ciertos contextos)





ENTRENADORES

Las barreras más significativas identificadas por los entrenadores reflejan tanto desafíos vinculados a los participantes como desafíos estructurales:

1. **Barreras lingüísticas (las más frecuentes)**
2. **Costos y restricciones financieras**
3. **Cuestiones de transporte y logística.**
4. **Temor a la discriminación**
5. **obstáculos administrativos**



Las respuestas cualitativas destacan varios temas significativos:

- **La necesidad de herramientas funcionales y orientación sistemática.**
- **La relevancia de la formación continua en competencias interculturales.**
- **El papel de la empatía, la comunicación y la adaptabilidad.**
- **El valor de los eventos inclusivos y la interacción social que trasciende las sesiones de formación.**



En términos generales, los resultados indican que los entrenadores constituyen un elemento fundamental para la inclusión en el deporte; sin embargo, su influencia podría fortalecerse considerablemente a través de formación específica, recursos y apoyo institucional.





REPRESENTANTES DE CLUBES Y ONGS

Se obtuvieron un total de 65 respuestas de clubes y representantes de ONG. Los resultados reflejan un compromiso general con la inclusión, aunque el nivel de desarrollo organizacional presenta variaciones entre los países.

La mayoría de las organizaciones reportan:
Fomentar la participación inclusiva
Reconocer el deporte como un instrumento para la integración.
Priorizar entornos seguros y respetuosos.
Colaborar con diversas organizaciones.

Sin embargo, se identifican de manera sistemática diversas deficiencias organizativas:

- 1 Capacitación del personal insuficiente o inconsistente en temas de inclusión y diversidad.
- 2 Implementación deficiente o desigual de las políticas
- 3 Sistemas de monitoreo y evaluación restringidos
- 4 Dependencia de financiación a corto plazo o escasa.





REPRESENTANTES DE CLUBES Y ORGANIZACIONES NO GUBERNAMENTALES

Los desafíos principales identificados incluyen:

Los desafíos principales identificados incluyen:

1. **Escasez de recursos financieros**
2. **Necesidad de formación complementaria y desarrollo de competencias.**
3. **Dificultades en la coordinación con las partes interesadas externas**
4. **Capacidad organizativa restringida**

Una conclusión fundamental en todos los países es la diferenciación entre el compromiso explícito con la inclusión y la ejecución estructurada y sistemática.

Las respuestas cualitativas resaltan:

- La imperiosa necesidad de establecer mecanismos de financiación sostenibles.
- Acceso a las mejores prácticas y herramientas efectivas.
- Mayor colaboración con las entidades públicas y los servicios sociales.
- La relevancia de transitar de la inclusión pasiva (acceso abierto) a estrategias de inclusión activa.



En términos generales, las organizaciones muestran un compromiso y motivación significativos, aunque necesitan una mayor estructura, recursos y planificación estratégica para optimizar su impacto.





PARTES INTERESADAS

Se obtuvieron un total de 56 respuestas de las partes interesadas (administraciones públicas, federaciones deportivas, centros educativos, servicios sociales, etc.). En todos los países se observa un sólido consenso sobre la efectividad del deporte como instrumento para la integración social, lo que representa uno de los hallazgos más consistentes de todo el estudio.



Las partes interesadas suelen comunicar lo siguiente:

Percepciones favorables sobre la función del deporte en la integración.

Niveles de coordinación entre sectores de moderados a favorables

Disponibilidad de ciertas oportunidades deportivas

Al mismo tiempo, se aprecian evaluaciones más críticas en:

Implementación de políticas inclusivas

Acceso al deporte para colectivos vulnerables

Uso de datos y sistemas de supervisión

Consideración del género y la interseccionalidad.

Sin embargo, se presenta una clara discrepancia entre:

1 El potencial del deporte reconocido.

2 La efectividad de los sistemas y estructuras que respaldan la inclusión.

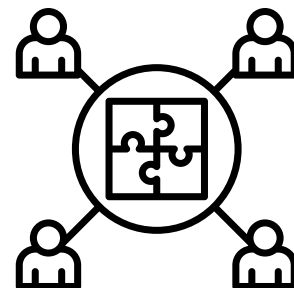




PARTES INTERESADAS

Las principales barreras a nivel del sistema identificadas son:

1. Falta de coordinación entre los sectores.
2. Financiación inadecuada y respaldo a largo plazo.
3. Lagunas en las políticas o una implementación inadecuada.
4. Sensibilización y divulgación restringidas
5. Dificultad para acceder a las poblaciones vulnerables



Las respuestas cualitativas resaltan:

La imperiosa necesidad de un mayor compromiso institucional y liderazgo.

Mejora de la cooperación intersectorial

Oportunidades deportivas más accesibles e inclusivas.

- **Mejor recopilación de datos y toma de decisiones fundamentada en evidencia.**

La relevancia de las estrategias a largo plazo en contraposición a las iniciativas a corto plazo.



En términos generales, los resultados indican que, aunque el deporte es ampliamente considerado como una herramienta poderosa para la integración, su pleno potencial se ve restringido por desafíos estructurales, institucionales y de coordinación. Fortalecer estas áreas es esencial para asegurar resultados de inclusión sostenibles y efectivos.





EVALUACIÓN FINAL DE LAS ENCUESTAS SOBRE AUTOCONCIENCIA

Los resultados obtenidos en todos los países participantes indican que la HERRAMIENTA DE AUTOCONCIENCIA ha demostrado ser un recurso eficaz y valioso para fomentar la reflexión y la comprensión de la inclusión intercultural en los entornos deportivos.

Esta herramienta captura eficazmente las perspectivas de diversos grupos de interés, lo que posibilita un análisis integral y multinivel de la inclusión, abarcando desde las experiencias individuales hasta las dimensiones organizativas y sistémicas. Resalta tanto las fortalezas (actitudes positivas, firme convicción en el deporte como medio de integración) como los principales desafíos (barreras lingüísticas, obstáculos estructurales y deficiencias en la implementación) de manera coherente en distintos contextos nacionales.

Es fundamental resaltar que la herramienta no solo recopila datos, sino que también promueve la autorreflexión entre los participantes, especialmente entre los entrenadores, las organizaciones y las partes interesadas, lo que respalda un enfoque más consciente e intencional hacia la inclusión.

En términos generales, el proyecto enfatiza la necesidad de enfoques prácticos, creativos y centrados en el alumno que promuevan el bienestar y fomenten comunidades escolares más inclusivas, interconectadas y resilientes.





CONCLUSIONES PRINCIPALES

1

EL DEPORTE ES AMPLIAMENTE RECONOCIDO COMO UNA FORMIDABLE HERRAMIENTA PARA LA INTEGRACIÓN.

EN TODOS LOS PAÍSES Y ENTRE TODOS LOS GRUPOS DE INTERÉS, PREVALECE LA SÓLIDA Y CONTINUA CONVICCIÓN DE QUE EL DEPORTE IMPULSA LA INCLUSIÓN SOCIAL, DISMINUYE LOS PREJUICIOS Y CULTIVA UN SENTIDO DE PERTENENCIA.

2

EN TÉRMINOS GENERALES, LAS EXPERIENCIAS EN CONTEXTOS DEPORTIVOS SON FAVORABLES. LOS MIGRANTES Y REFUGIADOS SUELEN EXPRESAR QUE SE SIENTEN BIENVENIDOS, SEGUROS Y RESPETADOS, Y EL DEPORTE DESEMPEÑA UN PAPEL FUNDAMENTAL EN LA CONEXIÓN CON LA COMUNIDAD Y LA INTERACCIÓN SOCIAL.

3

LAS BARRERAS LINGÜÍSTICAS REPRESENTAN EL DESAFÍO TRANSVERSAL MÁS SIGNIFICATIVO. LAS DIFICULTADES EN LA COMUNICACIÓN IMPACTAN LA PARTICIPACIÓN, LA CONFIANZA Y LA INTERACCIÓN EN TODOS LOS GRUPOS, LO QUE SUBRAYA LA NECESIDAD DE APOYO MULTILINGÜE Y ESTRATEGIAS DE COMUNICACIÓN PERSONALIZADAS.





CONCLUSIONES PRINCIPALES

LAS BARRERAS ESTRUCTURALES CONTINÚAN RESTRINGIENDO LA PARTICIPACIÓN.

El costo, el transporte, las limitaciones temporales y los requisitos administrativos (como la documentación) se identifican de manera sistemática como obstáculos fundamentales para acceder a las actividades deportivas.

4

5

LAS ACTITUDES POSITIVAS EXISTEN, PERO NO SON SUFICIENTES POR SÍ SOLAS.

SI BIEN LOS PARTICIPANTES Y LAS ORGANIZACIONES DEL PAÍS ANFITRIÓN DEMUESTRAN UN SÓLIDO RESPALDO A LA INCLUSIÓN, LA INTEGRACIÓN EFECTIVA DEMANDA ESFUERZOS PROACTIVOS, ENFOQUES SISTEMÁTICOS Y PRÁCTICAS CONSISTENTES.

LOS ENTRENADORES TIENEN UN PAPEL FUNDAMENTAL, PERO REQUIEREN MAYOR RESPALDO. LOS ENTRENADORES ESTÁN ALTAMENTE MOTIVADOS Y COMPROMETIDOS CON LA INCLUSIÓN, PERO NECESITAN FORMACIÓN ADICIONAL EN ÁREAS COMO LA COMUNICACIÓN INTERCULTURAL, LA GESTIÓN DE LA DIVERSIDAD Y EL MANEJO DE SITUACIONES DELICADAS.

6





CONCLUSIONES PRINCIPALES

7

LAS ORGANIZACIONES EVIDENCIAN UN COMPROMISO, PERO ADOLECEN DE ESTRUCTURA Y RECURSOS. LOS CLUBES Y LAS ONG PARTICIPAN EN INICIATIVAS DE INCLUSIÓN, PERO FRECUENTEMENTE SE ENCUENTRAN CON LIMITACIONES EN TÉRMINOS DE FINANCIACIÓN, CAPACITACIÓN DEL PERSONAL Y LA IMPLEMENTACIÓN SISTEMÁTICA DE POLÍTICAS Y SISTEMAS DE SEGUIMIENTO.

BRECHA ENTRE LA POLÍTICA Y LA PRÁCTICA A NIVEL SISTÉMICO.

LAS PARTES INTERESADAS SUBRAYAN QUE, A PESAR DE LAS POLÍTICAS VIGENTES Y EL RECONOCIMIENTO DEL VALOR DEL DEPORTE, LA IMPLEMENTACIÓN, LA COORDINACIÓN Y LA ACCESIBILIDAD CONTINÚAN SIENDO INSUFICIENTES EN NUMEROSOS CONTEXTOS.

8

9

ES IMPRESCINDIBLE UNA MAYOR COORDINACIÓN Y ESTRATEGIAS A LARGO PLAZO. LA COLABORACIÓN ENTRE ORGANIZACIONES DEPORTIVAS, INSTITUCIONES PÚBLICAS Y SERVICIOS SOCIALES ES FUNDAMENTAL, AUNQUE EN MUCHOS CASOS AÚN SE ENCUENTRA POCO DESARROLLADA.





CONCLUSIONES PRINCIPALES

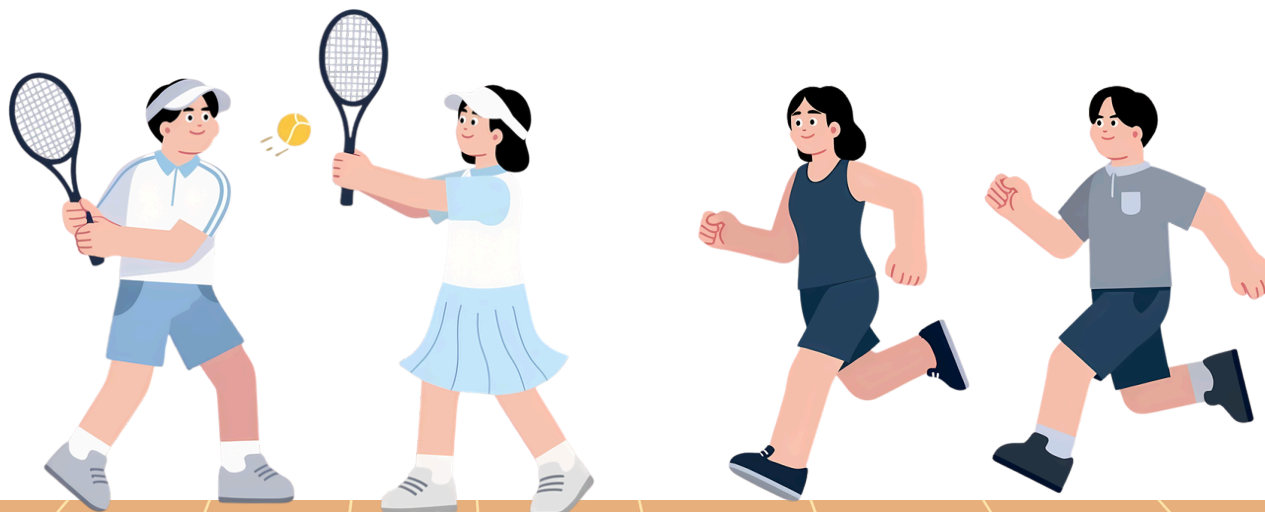
USO RESTRINGIDO DE DATOS Y SISTEMAS DE SUPERVISIÓN.

10

EN TODOS LOS PAÍSES, HAY UNA CARENCIA DE RECOPIACIÓN Y EVALUACIÓN SISTEMÁTICA DE DATOS, LO QUE RESTRINGE LA CAPACIDAD DE MEDIR EL IMPACTO Y OPTIMIZAR LAS INICIATIVAS DE INCLUSIÓN.

11

LA INCLUSIÓN DEMANDA UNA TRANSFORMACIÓN DE ENFOQUES PASIVOS A ACTIVOS. IR MÁS ALLÁ DEL “ACCESO ABIERTO” Y AVANZAR HACIA ESTRATEGIAS DE INCLUSIÓN INTENCIONADAS, ESPECÍFICAS Y FUNDAMENTADAS EN LA EVIDENCIA ES UNA PRIORIDAD ESENCIAL RECONOCIDA EN TODOS LOS NIVELES.



GRUPO DE ENFOQUE TRANSNACIONAL

INFORME

1. Resumen de los aspectos clave de la discusión

En los cinco países (España, Irlanda, Turquía, Lituania e Italia), los participantes coincidieron en gran medida en que el deporte constituye una herramienta poderosa para fomentar la inclusión, la interacción y el sentido de pertenencia entre migrantes/refugiados y las comunidades de acogida. No obstante, una conclusión recurrente es que la inclusión a través del deporte no es automática y depende de prácticas intencionadas, estructuradas y adecuadamente respaldadas.

Un problema común fundamental es la discrepancia entre la política y la práctica. Aunque los marcos de inclusión, protección y antidiscriminación están presentes en todos los contextos, a menudo son:

No es lo suficientemente conocido por los profesionales.

No se comunicó de manera clara.

No se aplica de manera sistemática en los entornos deportivos cotidianos.

Esta laguna restringe el impacto real de políticas que, por lo demás, están bien fundamentadas.

Otro tema transversal relevante es la existencia de barreras estructurales a la participación, entre las cuales se incluyen:

Barreras lingüísticas y comunicativas

Restricciones económicas y costo de participación

Problemas de transporte y accesibilidad.

Obstáculos administrativos y de obtención de licencias (especialmente significativos en Turquía)

Acceso restringido a la información y estrategias de comunicación inadecuadas (particularmente en Lituania).

Es fundamental señalar que, en diversos contextos, las barreras no se originan en la falta de voluntad, sino en limitaciones en la comunicación, los recursos y la capacidad organizativa.

El papel de los entrenadores y profesionales del deporte ha emergido como fundamental en todos los países. Son actores clave en la creación de entornos inclusivos; sin embargo:

A menudo les faltan herramientas prácticas y capacitación.

Sentirse insuficientemente preparado para abordar la discriminación, las diferencias culturales o las situaciones delicadas.

Se enfrentan a limitaciones como la falta de tiempo y recursos, tal como se evidenció en España y Lituania.



En todos los informes se subraya la relevancia de las habilidades interpersonales y los valores.

EMPATÍA

RESPECTO

COLABORACIÓN EN EQUIPO

COMPRENSIÓN INTERCULTURAL.

Estos valores deben ser promovidos de manera sistemática, no únicamente en respuesta a situaciones de conflicto, y deben ser inculcados desde una edad temprana.

Otras perspectivas transnacionales relevantes incluyen:

1

La implicación familiar es fundamental para la participación, especialmente en el caso de los jóvenes migrantes (Turquía).

2

La comunicación representa una barrera estructural fundamental, especialmente cuando la información no es accesible o no está disponible en múltiples idiomas (Lituania).

3

La inclusión puede continuar siendo superficial si los participantes están presentes pero no comprenden plenamente el grupo ni se sienten integrados en él (Italia).

4

Las diferencias entre contextos (escuelas en comparación con clubes, sistemas públicos frente a privados, grupos de edad) influyen de manera significativa en los resultados de la inclusión.

En términos generales, la conclusión principal es que el deporte posee un considerable potencial de integración, pero únicamente cuando se apoya en enfoques intencionados, inclusivos y adecuadamente dotados de recursos que aborden tanto los factores individuales como los estructurales.





2. OBSERVACIONES PUNTUALES SOBRE LOS CUESTIONARIOS

En los cinco países, los participantes concordaron en que los cuestionarios son pertinentes y valiosos como instrumentos de autoconciencia, dado que abarcan muchas de las dimensiones fundamentales de la integración a través del deporte.

No obstante, los comentarios recibidos de manera continua evidenciaron diversas áreas de mejora:

- **Mayor énfasis en la implementación práctica.**

Los cuestionarios suelen enfocarse más en las percepciones y actitudes que en la habilidad práctica para actuar.

Es fundamental evaluar de manera más efectiva cómo las partes interesadas abordan situaciones de la vida real, especialmente los desafíos relacionados con la discriminación y la inclusión.

Mejor representación de las barreras estructurales

Se debería prestar más atención a:

Limitaciones de recursos (tiempo, financiación, capacidad organizativa)

Barreras administrativas (Turquía)

Brechas en la comunicación y carencia de acceso a la información (Lituania)

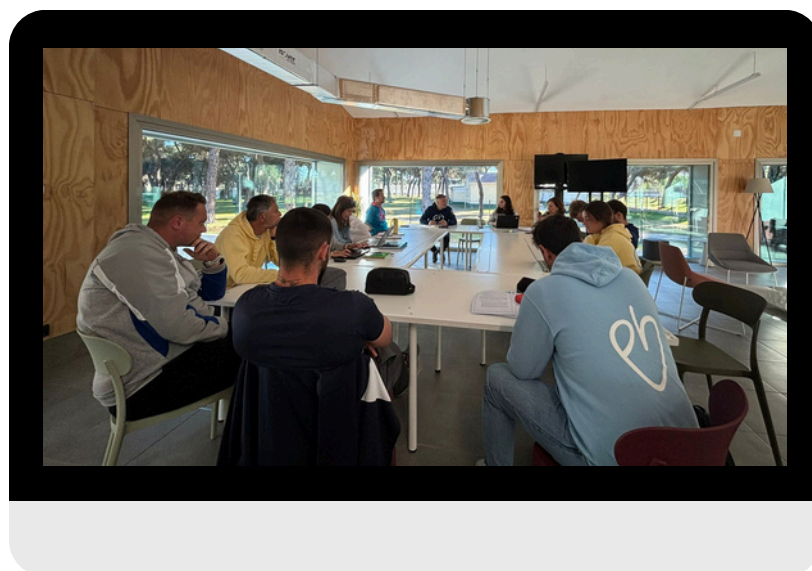
Costos y problemas de acceso (Irlanda, Italia)



Sensibilización e implementación de políticas.

- **Es imprescindible incluir preguntas que evalúen:**
- **Conocimiento de la legislación vigente y de los sistemas de protección.**

Implementación efectiva en la práctica



CLARIDAD, ACCESIBILIDAD Y ENFOQUE METODOLÓGICO

Simplificar el lenguaje y asegurar la accesibilidad para todos los grupos destinatarios.

Optimizar la estructura y el flujo de las preguntas (desde el nivel individual hasta el sistémico).

Considere mejoras metodológicas, como formatos de escala y la relevancia del tamaño de la muestra.

Mayor énfasis en las competencias interpersonales y la cultura de inclusión.

Reforzarse:

1

EMPATÍA

2

COLABORACIÓN EN EQUIPO

3

COMUNICACIÓN

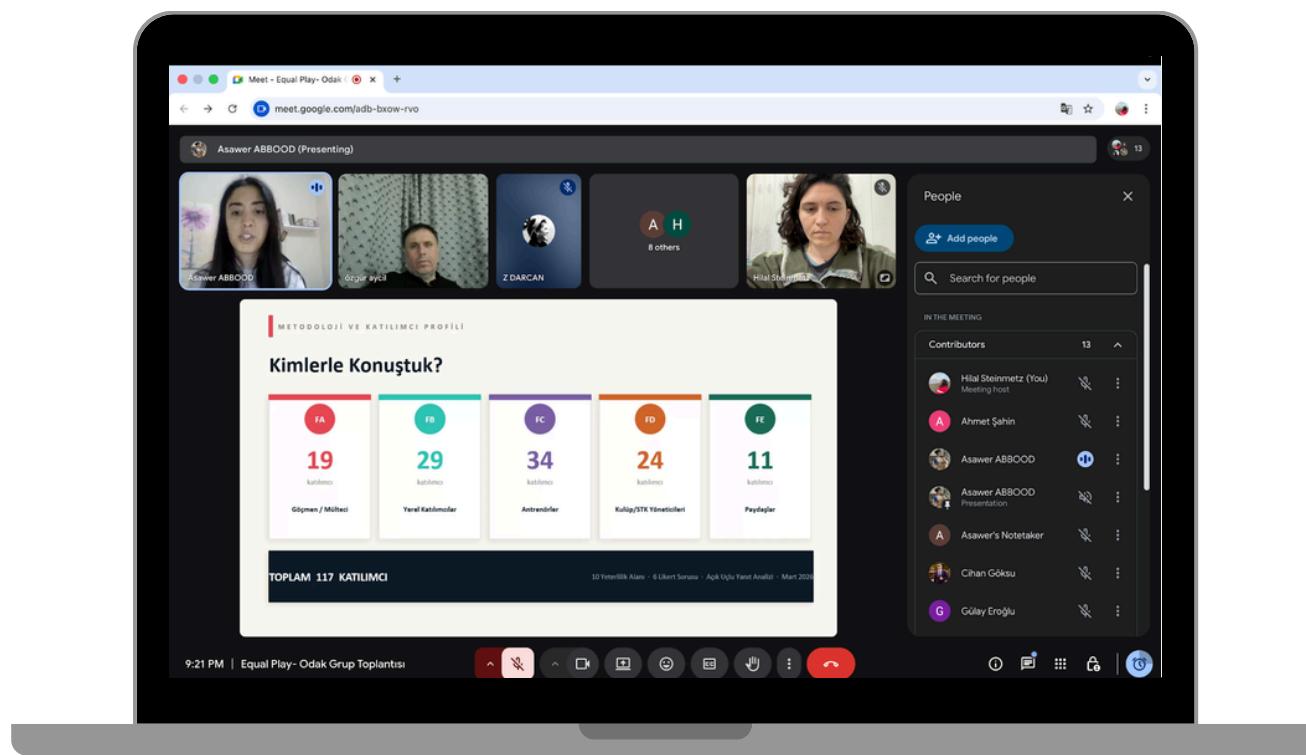
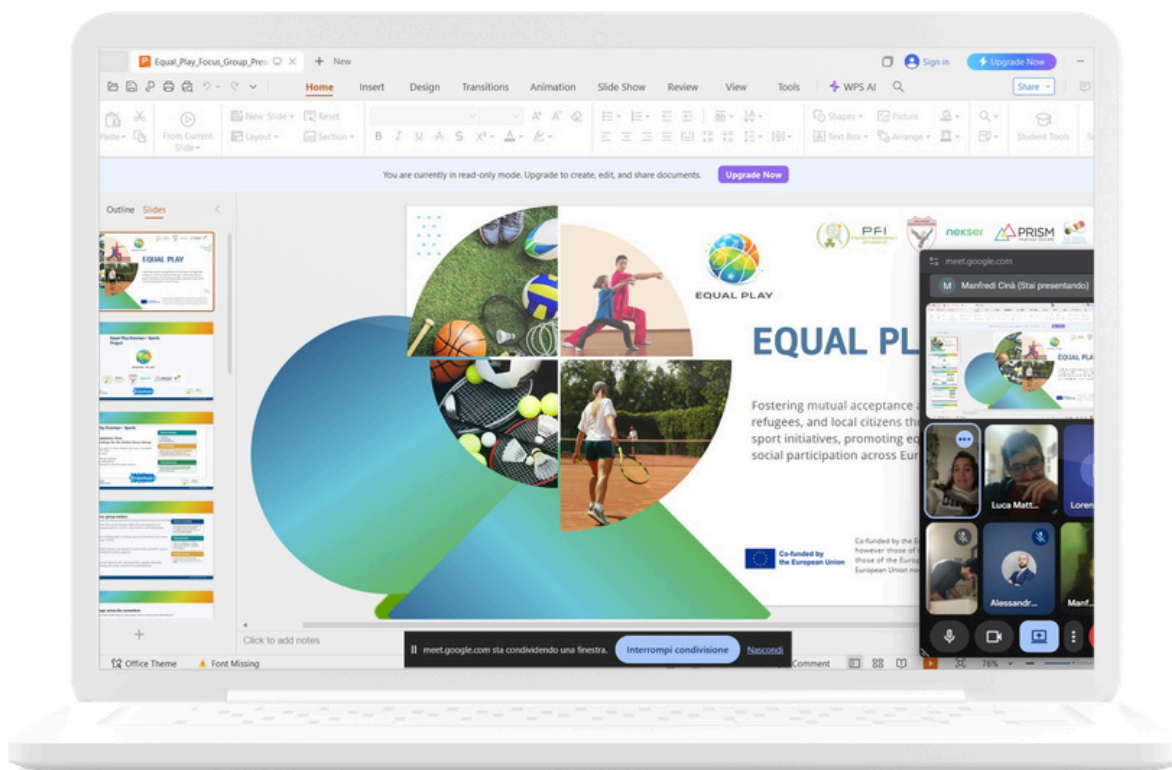
4

INCLUSIÓN

En general, los comentarios recibidos indican que los cuestionarios deberían transformarse, pasando de ser herramientas centradas en la concienciación a instrumentos más enfocados en la acción y la práctica, lo que reduciría la brecha entre el conocimiento y la implementación.



EQUAL PLAY



Co-funded by the European Union

Financiado por la Unión Europea. Las opiniones expresadas son únicamente las del autor o autores y no reflejan necesariamente las de la Unión Europea ni las de la Agencia Ejecutiva Europea de Educación y Cultura (EACEA). Ni la Unión Europea ni la EACEA asumen responsabilidad alguna por estas.

3. LISTA DE PREGUNTAS Y TEMAS CLAVE SUGERIDOS PARA LAS PÍLDORAS DE FORMACIÓN

Temas fundamentales (Prioridades transnacionales)

A partir de los resultados integrados, se identificaron los siguientes temas como prioritarios a nivel europeo:

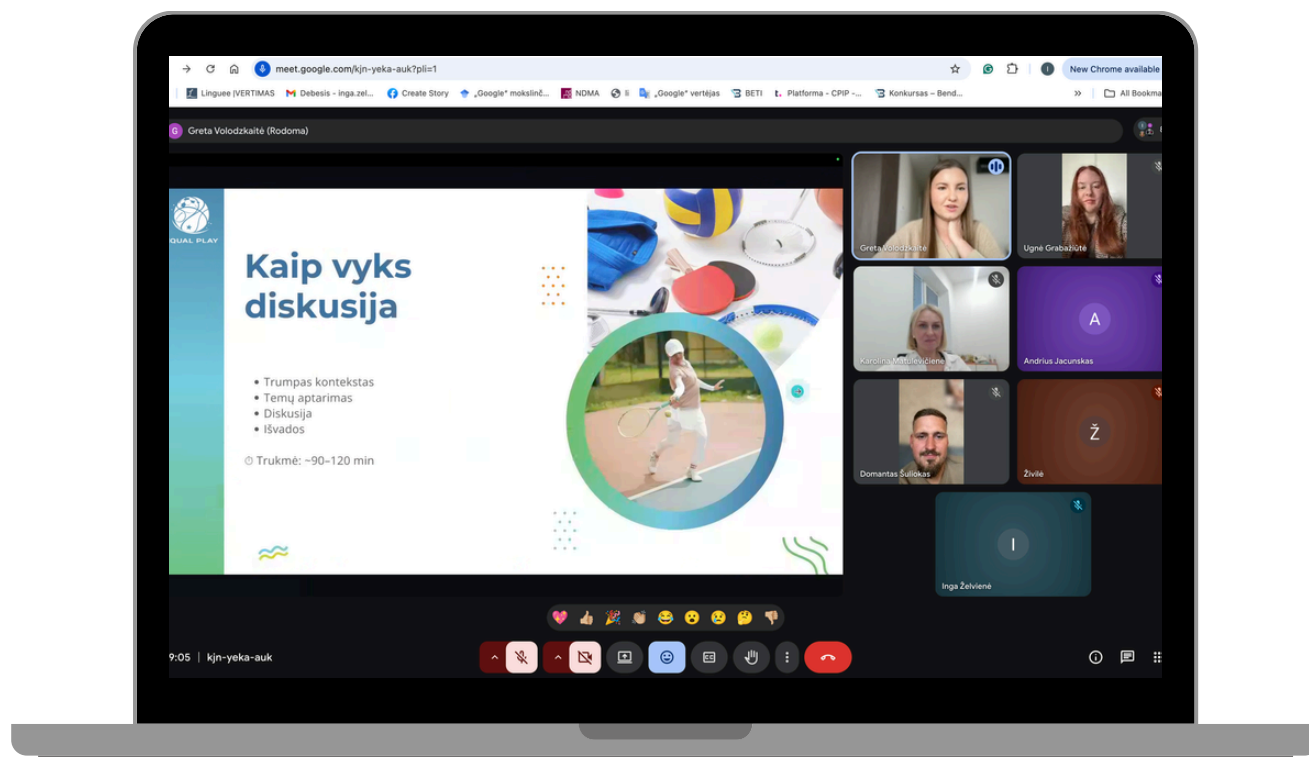
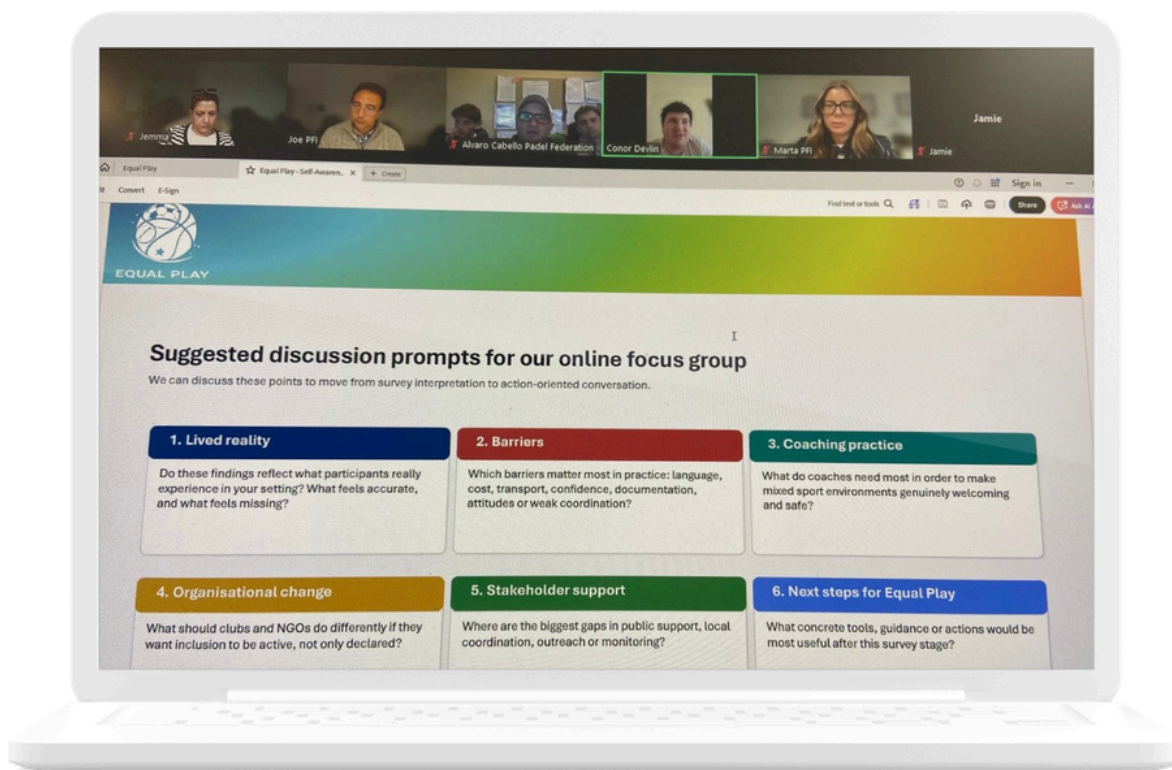
- Prevención y manejo de la discriminación en el deporte
- Competencia y comunicación intercultural.
- Empatía, colaboración y respeto en grupos diversos.
- El papel de los entrenadores y profesionales del deporte en la inclusión social.
- Conocimiento y aplicación de las normativas y políticas contra la discriminación.
- Cerrar la distancia entre la política y la práctica
- Abordar las barreras estructurales (coste, transporte, burocracia, acceso a la información)
- Estrategias de comunicación inclusivas (herramientas multilingües, visuales y accesibles)
- Implicación familiar y promoción de la confianza en la participación deportiva.
- Sistemas de protección y mecanismos de denuncia definidos.
- Desarrollo de competencias y capacitación para entrenadores y organizaciones.
- Psicología del deporte y análisis de las necesidades emocionales y sociales de los participantes.
- Enfoques ajustados a la edad (especialmente para adolescentes)
- De la inclusión pasiva a las prácticas de inclusión activas y deliberadas.
- Educación en valores inclusivos desde una edad temprana mediante el deporte.



Preguntas fundamentales (Nivel transnacional)

- ¿En qué medida están capacitados los profesionales del deporte para enfrentar la discriminación y los desafíos interculturales en la práctica?
- ¿Qué herramientas prácticas son necesarias para fomentar el coaching inclusivo y la gestión de grupos?
- ¿En qué medida se conocen y se implementan las políticas de inclusión y antidiscriminación en las organizaciones deportivas?
- ¿Cuáles son las barreras estructurales más significativas que restringen el acceso y la participación en el deporte?
- ¿Cómo se puede optimizar la comunicación para asegurar la accesibilidad de los migrantes y refugiados?
- ¿Cómo pueden los entornos deportivos promover la empatía, la colaboración y el respeto mutuo en la vida cotidiana?
- ¿Cómo se puede involucrar de manera efectiva a las familias para promover la participación en el deporte?
- ¿Qué mecanismos aseguran la protección, el apoyo y la denuncia en el ámbito deportivo?
- ¿Cómo se pueden diseñar de manera intencionada las actividades deportivas para fomentar una inclusión auténtica en lugar de una inclusión aparente?
- ¿Cómo se pueden impartir valores inclusivos a través del deporte desde una edad temprana?







CONCLUSIONES

Los resultados integrados de los cuestionarios y los grupos focales nacionales en los países socios corroboran que el deporte posee un considerable potencial como instrumento para fomentar la inclusión, la cohesión social y el sentido de pertenencia entre los migrantes/refugiados y las comunidades receptoras.

No obstante, una conclusión fundamental es que la inclusión a través del deporte no se produce de manera automática. Aunque las actitudes hacia la diversidad y la inclusión son, en términos generales, positivas, persiste una brecha considerable entre la concienciación y su implementación efectiva en las prácticas deportivas diarias.

Tanto los cuestionarios como los grupos focales subrayan de manera consistente la relevancia de abordar las barreras estructurales, tales como el idioma, el costo, el acceso a la información, el transporte y los trámites administrativos. Estas limitaciones suelen restringir la participación en mayor medida que las actitudes negativas.

Otro hallazgo fundamental es el papel esencial de los entrenadores y las organizaciones deportivas. Aunque ejercen una considerable influencia en la creación de entornos inclusivos, muchos profesionales carecen de las herramientas prácticas, la formación y los recursos necesarios para gestionar de manera efectiva la diversidad, prevenir la discriminación y promover dinámicas de grupo inclusivas.





EQUAL PLAY



CONCLUSIONES

Los resultados también destacan la relevancia de las habilidades interpersonales y los valores, como la empatía, el trabajo en equipo y la comprensión intercultural, como elementos fundamentales de los entornos deportivos inclusivos. Estos deben fomentarse de manera proactiva y desde una edad temprana.

Además, los resultados indican la necesidad de desarrollar estrategias de comunicación más robustas que aseguren la accesibilidad y la inclusión, una mayor concienciación y la implementación de políticas y mecanismos de protección, así como enfoques más deliberados y organizados para la inclusión, transitando del acceso pasivo a la participación activa.

En general, el proyecto enfatiza la necesidad de respaldar a las partes interesadas en la transición desde una apertura general hacia la inclusión, promoviendo prácticas inclusivas, coherentes y sostenibles en el ámbito deportivo.



PFI
Padel Federation
of Ireland



nekser

PRISM
Impresa Sociale



Co-funded by
the European Union

Financiado por la Unión Europea. Las opiniones expresadas son únicamente las del autor o autores y no reflejan necesariamente las de la Unión Europea ni las de la Agencia Ejecutiva Europea de Educación y Cultura (EACEA). Ni la Unión Europea ni la EACEA asumen responsabilidad alguna por estas.